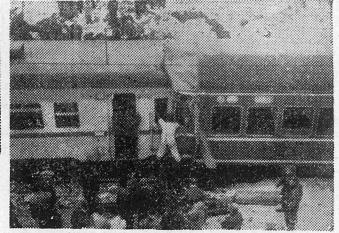


# 鉄道ピクトリアル

1962年2月号 Vol.12 No.2



衝突した「あきよし」と「さくら」

## 今月の話題

### 年末に二つの注目すべき重大事故

国鉄では昨年末、常磐線と山陽本線で、いずれも機関車乗務員の「過失」と推定される原因で、急行「いわて」と準急「あきよし」が共に「列車衝突」を起して多数の死傷者を出した。注目すべき重大事故を引き起している。

常磐線の事故は、4時47分東海駅構内で発生したもので、先行764列車が高萩駅12分延発のため急扱指令により同駅待避となったが、本来なら中線待避とすべきを既に「接近、信号が出ているためその暇なく「いわて」をポイントカーブのきつ（10番片開き）—35キロ制限の中線通過としたことから、機関士が速度の節制を誤り70キロ位で通過したため（推定）、機関車及び客車7両が脱線、上り本線に停止中の貨物列車に接触、貨車4両を脱線させ職員1名死亡、旅客・職員4名が負傷するに至ったもの。

山陽線の事故は、12時01分西宇部一小野田間で発生したもので、前日からの降雪のため、当地方は信号回線・き電線及び通信線が断線し、所定の自動閉塞式が行なえないため隔時法（所定運転時分の2倍の時分を経過後次の列車を出発させる法）を始めてから12本目の2405D列車（あきよし）の機関士が、速度の節制を誤り、小野田駅下り場内信号機外に停車中の先発1列車（さくら）の後部に衝突し、客車1両、気動車1両が脱線し、客車12両、気動車5両が破損、職員1名重傷、旅客・職員35名が負傷するに至ったもの。

両事故とも「速度節制の誤り」となっているが、期せずして一致した2事故に鑑み、通過線変更通告方や後方防護に再検討がのぞまれている。

表紙「関西線のキハ35」 佐竹保雄

36-12-26 天王寺駅にて

パールⅣ キューパー F3.5 f5.6 1/250 エクタクローム E-2

カラー写真「大阪市地下鉄4号線用6000形」 佐竹保雄

36-11-30 弁天町駅にて

パールⅢ ヘキサー F3.5 f5.6 1/100 エクタクローム E-2

表紙「関西線のキハ35」……………佐竹 保雄  
 カラー写真「大阪市地下鉄4号線用6000形」……………佐竹 保雄

## グラフ

関西線のカンフル……………佐竹 保雄…7  
 関西本線に新鋭DC登場……………佐竹 保雄…8  
 ノルウェーの鉄道……………木村敬提供…10  
 大阪市営高速鉄道第4号線開業……………榊原淳五・宮本政幸提供…12  
 明知線とところどころ……………青木 栄…14  
 モザイクの中の單車……………大阪市交通局提供…39  
 光の幻想……………竹中良幸・吉川文夫…40  
 白煙あげて……………野口 昭雄…42  
 京阪電気鉄道【その2】高田隆雄・佐藤 巖・大橋一史・湯口 徹…44  
 南薩鉄道……………谷口 良忠…46  
 わだいのくるま(112)EF70形交流電気機関車……………71  
 木製ボギー車4題……………交通博物館・国鉄・米本義之…72  
 單車3題……………交通博物館・国鉄・米本義之…73  
 トピックフォト(関西だより・関東だより・中部だより・九州・中国だより)……………74~77  
 わだいのくるま(113)1800馬力液体式ディーゼル機関車……………78

## 記事

今月の話題「年末に注目すべき重大事故」……………3  
 関西本線奈良—湊間間オールDC化計画……………鎌谷 敏…4  
 大阪市営高速鉄道第4号線の概要……………宮本 政幸…15  
 電車線路のはなし……………松井 一三…17  
 「日本の客車」落穂集【1】……………中川 浩…22  
 新幹線ニュース……………小原 康夫…26  
 静岡運転所の横顔……………竹内 滋…28  
 明知線をたずねて……………青木 栄…31  
 南薩鉄道抄誌……………谷口 良忠…34  
 「日本の客車」編集に参画して……………星晃・卯之木十三・中川浩一・江本広一・古山善之助・佐竹保雄・田中隆三…36  
 鉄道の話……………38  
 京阪電気鉄道【2】……………同志社大学鉄道同好会…47  
 台車のすべて【2】〈国鉄編〉……………吉雄 永春…60  
 鉄道切手100年誌【2】……………荒井 誠…62  
 質問に答える……………64  
 関西本線列車ダイヤ……………67  
 読者短信……………68  
 12月のメモ帖……………70  
 車両の動き……………79  
 TTKだより、後部車から……………80