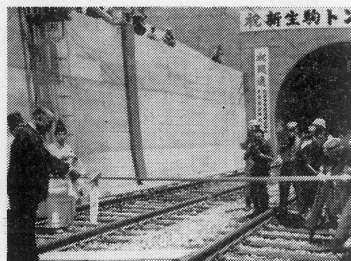


鉄道ピクトリアル

1964年9月号 Vol. 14 No. 9

<特集> C59・C56

表紙	紙	103系量産車	安藤 征一
カラー	頁	飯山線とC56	佐竹 保雄
グラフ				
新幹線電車	東京入り	瀬尾 重孝	7
C59とC56	西尾克三郎	8	
出庫前のC59	庄野 鉄司	9	
山陽路のC59	藤山侃司・秋山富郎	10	
瀬野越えのC59	伊藤 昭	11	
鹿児島本線のC59	湯口徹・辻阪昭浩・小寺康久	12	
タイへ渡ったC56	寺田貞夫・浅井得一	14	
C59重連	杉浦 一郎	39	
C59・東海道の花形時代	伊藤 昭	40	
信濃のC56(1)小海線	柴山善弘・湯口徹	42	
信濃のC56(2)大糸線	湯口徹・篠原丞・佐竹保雄	44	
野辺山原の秋	湯口 徹	46	
C56のアングル	木村敬・庄野鉄司・奥野和弘・中村弘之	48	
各地のC56	辻阪昭浩・近藤詔征・谷受良忠・加藤弘行・庄野鉄司	50	
瀬戸内海とC59	庄野鉄司・安田光弘・吉田博重	52	
三重電鉄湯の山線改軌工事寸描	矢納 重夫	54	
<トビックフォト>				
訣別譜(瀬野越え蒸気機関車・防石鉄道)	中国新聞・谷岡 義隆	79	
電化は進む(山陽線全線電化)・新幹線全線開通		80	
関西・関東・中部だより		82	
記事				
今月の話題・近鉄奈良線新生駒トンネル開通		3	
<C59・C56 特集>				
C53からC59へ、そしてC62へ	島 秀雄	4	
C56とC59形式機関車	今村 潔	15	
最小のテング機関車・C56雑考	高田 隆雄	20	
泰緬鉄道について	浅井 得一	22	
C59形・C56形機関車のことなど	成田松次郎	26	
九州にきたC59とC56について	奈良崎博保	28	
呉線のC59	藤井 浩三	32	
仙台のC59	大山 正	34	
山陽線のC59の思い出	窪田 正実	34	
信州のシゴログを語る	岩下 忠美	36	
C59とC56の将来計画	野中 寿郎	55	
大形近代機C59と小形近代機C56の思い出と今後の見通し	久保田 博	58	
三重電鉄湯の山線改軌工事のあらまし	矢納 重夫	61	
続ケーブルカー物語	中川 浩	65	
スイスの私鉄拝見(続)	柚原 誠	69	
鉄道の話題		38	
質問に答える・読者短信・車両の動き		73	
7月のメモ帳		78	
後部車から・TTK だより		87	



新生駒トンネル開通式 39.7.22 編集部

今月の話題

近鉄奈良線新生駒トンネル開通

近鉄が奈良線(上本町-奈良間30.8キロ)の輸送力増強のため建設を進めていた新生駒トンネル(全長(3,494m)が完成、7月23日初発電車から使用開始した。

これに先立ち、22日午前11時から石切と生駒の両入口で喜びの修ばつ式が行なわれ、完成式は大阪側の石切口で佐伯近鉄社長らの手でテープが切られ(写真)、クリーム色の新造大型車(8000系)4両編成が来賓をのせて初ぐりを行なった。

23日初発からとりあえず旧型車でこのトンネルの使用を開始、8月3日からは28両の大型車を投入し、上本町-生駒間を運転する。

新トンネルは、37年9月工費33億円を着工、1年10カ月の急ピッチで完成したもので、巾6.73m、高さ5.51mと旧トンネルの1.5倍の大きさ。単複線を通じてももちろん全国私鉄の最長。この新トンネルの開通で奈良線開業と共に開通した旧トンネルは51年のつとめを果し、この西出口にあった孔倉衛坂(くさえがさ)駅は廃止、石切駅は東へ移って新石切駅となる。

近鉄は引きつづき、生駒-奈良間(12.4キロ)の複線中心間隔の拡大、西大寺車庫の建設、西大寺駅ほか各駅の改良工事を進めているので、今秋10月完成の暁には大型新車34両の投入と相俟って、奈良線の体質は大巾に改善される。

[表紙] 飯山線とC56 佐竹 保雄
長野行216レ C56109 [飯] 39.6.12
パールIV ヘキサー F3.5 f:8.1/125 エクタク
ルームX

[口絵] 103系量産車 安藤 征一
山手線 目黒-一恵比寿間 39.6.24
パールIV ヘキサー F3.5 f:5.6 1/100 UVエク
タクルームX

TETSUDOTOSHO KANKOKAI
Nihon Kōtsūkyōkai Bldg.
Marunouchi 4, 3 Tōkyō/Japan