

# 鉄道ピクトリアル

1965年12月号 Vol. 15 No. 12

〈特集〉EF10・11・12・14形電気機関車

表紙「客車を引くEF10」……………岸 幸男 撮影  
 カラー頁「特急コンテナ列車」……………岸 幸男 撮影  
 グラフ

〈EF10・11・12・14形特集〉

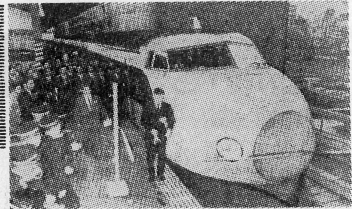
EF10……………小林正義・鈴木武夫・土屋喬造…8  
 EF11……………小林正義・今井賢二・河昭一郎…10  
 EF12……………小林正義・鈴木武夫・今井賢二…12  
 EF14……………河昭一郎・堀井義一…14  
 甲州路の山々を舞台に……………伊藤 昭…42  
 秋の小仏峠をゆく……………伊藤 昭…43  
 昭和40年度鉄道記念物・準鉄道記念物……………国有鉄道提供…15  
 由布岳初冬<第9回鉄道写真コンクール作品>(解説30頁)庄野 鉄司…39  
 雪の夜明け<第9回鉄道写真コンクール作品>(解説30頁)杉浦 一郎…40  
 ローカル列車<第6回鉄道写真コンクール作品>(解説30頁)下条保彦…41  
 10月時刻改正とニューフェイス……………北田稔彦・高信直道  
 ・牟田幸寛・成瀬伸治・渡辺瞬一・浜村正弘…44  
 朝の竜ヶ森ヒュッテ<第8回鉄道写真コンクール作品>(解説77頁)  
 ………………内田 真一…46  
 乗車券センター……………国有鉄道提供…48  
 C591最後をかざる……………中村 弘之…50  
 わだいのくるま(163) 高速軌道試験車マヤ342002……………52  
 わだいのくるま(164) 松本電鉄小型電気機関車ED40……………53  
 北鉄片山津線廃止……………米田 修…54

記事

〈EF10・11・12・14形特集〉

直流電気機関車今後の新製並びに廃車計画……………池田 文衛…4  
 EF10・11・12・14形電気機関車設計回顧……………天野 鉄男…16  
 片山健次郎  
 深沢 三之  
 牧 豊一  
 EF10・11・12・14形30年の動き……………杉田 肇…21  
 EF11形電気機関車と上越線……………田中 隆三…25  
 手塩にかけたEF10のこと……………原 精一…28  
 工場修繕から見たEF10・11・12・14形……………木村 敬…31

「今月の話題」新幹線電車3時間運転実施で名実共に世界一……………3  
 貨物輸送の近代化について(上)……………守屋 八郎…34  
 書評「鉄道の日本」……………宮本 政幸…37  
 鉄道の話題……………38  
 貨車操車場とその近代化〔1〕……………山之内秀一郎…55  
 乗車券センターの話……………西崎 孝昭…59  
 鹿児島・東北・中央線電化に伴う電車の配置・運用……………久保 卓三…63  
 私鉄車両めぐり〔65〕京王帝都電鉄(5)井の頭線  
 ………………京王帝都レールファンクラブ…67  
 東北ローカル線シリーズ⑩セメント輸送の磐越東線……………久保田 博…71  
 質問に答える……………73  
 読者短信……………74  
 車両の動き……………77  
 10月のメモ帳……………78  
 TTKだより・後部車から……………87



3時間10分運転スタート ひかり1号  
 東京駅 40. 11. 1 毎日新聞

## 今月の話題

### 新幹線電車3時間運転実施で 名実共に世界一

東海道新幹線は、11月1日から東京―新大阪間、公約の超特急「ひかり」の3時間10分運転と、特急「こだま」の4時間運転を実施した。同時に運転回数もひかり26往復、こだま29往復の計55往復となった。ひかりの3時間10分運転は台風シーズンを敬遠し、最初の予定より1カ月遅れたが、いよいよ平均時速170キロという世界一の高速度電車が誕生したこととなる。

明治22年、新橋―神戸間に初めて普通列車が走ったときの運転時間は20時間5分だった。同27年新橋―大阪間に初めて急行列車がお目見えしたときが17時間40分、それが丹那トンネルが開通し、特急「つばめ」が運転されたときは、平均時速69.9キロで戦前の最高記録を示し、東京―大阪間を8時間に縮めた。戦後になって、31年11月東海道本線の全線電化とともに特急「こだま」が現われ、時速81.8キロ、東京―大阪間を6時間30分まで短縮した。

39年10月1日の新幹線誕生で、超特急「ひかり」がこれを4時間(平均時速130キロ)に縮めたが、フランス国鉄のパリ―リヨン間(513キロ)を走っている特急電車「ミストラル」の平均時速132.1キロ、最高速度160キロにはおよばなかった。しかし、「ひかり」はこんどの3時間10分運転で平均時速170キロ、最高速度210キロとなり、名実共に世界一の高速電車となったわけである。

〔表紙〕「客車を引くEF10」

岸 幸男  
 中央線の下り客回列車市ヶ谷付近  
 EF1022〔八〕 昭40-9-29

マミヤプレスセコールF3.5絞り8タイム  
 1/250 エクタクローム EX

〔カラー頁〕「特急コンテナ列車」

岸 幸男  
 上りたから3号 EH108 〔吹二〕  
 昭 40-10-20

品鶴線多摩川橋りょうにて  
 マミヤプレスセコールF3.5絞り3.8タイム  
 1/125 フジカラー N64

TETSUDŌTOSHO KANKŌKAI

Nihon Kōtsūkyōkai Bldg.  
 Marunouchi3, 4 Tōkyō/ Japan